



fichas de Trabajo

HISTORIA

CULTURAS PREINCAS

5^{to}

SECUNDARIA



La cultura Chavín se desarrolla a partir del centro ceremonial Chavín de Huántar, en la sierra del departamento de Ancash. Chavín es una de las culturas más importantes y antiguas del pasado preincaico. Esta cultura se basa en la agricultura, y desarrolla la textilería, la alfarería, la metalurgia, y los trabajos en piedra. Es considerada la "Cultura matriz de la civilización andina".

Avances y Descubrimientos Andinos Hacia el año 2000 a.C.

PRODUCTO	UBICACIÓN	ANTIGÜEDAD
Algodón domesticado	Río Seco y Culebras	2 500 a.C.
Maíz domesticado	Cachi (Ayacucho)	1 900 a.C.
Tejido a telar	Cachi (Ayacucho)	1 900 a.C.
Cerámica	Tutiscainyo (Ucayali)	2 000 a.C.

Uno de los primeros en opinar que no todos los restos arqueológicos del antiguo Perú eran incaicos y que, antes de los incas, habían existido varias culturas importantes, fue: Max Uhle (alemán).

Luego, Julio C. Tello hizo un importante descubrimiento en 1919: Chavín, lo que completó la visión preincaica. Sin embargo, la investigación arqueológica se intensifica a partir de la década de 1960 hasta la actualidad, con investigadores como Rosa Fung, Luis Lumbreras, Alberto Bueno, Duccio Bonavia, Walter Alva, entre otros.

Según el arqueólogo norteamericano Jhon Rowe, las culturas del antiguo Perú "se dividen en cinco momentos", donde cada uno de ellos tiene determinados caracteres reflejados en un conjunto de culturas; donde además se muestra un orden cronológico aproximado:

HORIZONTE

Periodo en el que una determinada sociedad ejerce dominio y/o influencia en un área extensa.

INTERMEDIO

Periodo entre los horizontes, donde el poder está regionalizado, originando culturas con características propias que las diferencian entre ellas.



¿Sabías qué?

Hasta hace más de un siglo se creía que en el Perú no había existido nada interesante, desde el punto de vista cultural, antes de los incas. Esa era la razón por la que todos los restos arqueológicos se creían incaico.



Cabeza Clava

Primer Horizonte Temprano

I) LA CULTURA CHAVÍN

- ◆ Descubierta por Julio C. Tello en 1919.
- ◆ Su expansión fue de carácter religioso (difusión del culto al felino).
- ◆ Su máxima expresión fue la escultura.
- ◆ Estado: Teocrático.
- ◆ La influencia de esta cultura es notoria desde Piura por el Norte, hasta Ica y Ayacucho por el Sur.



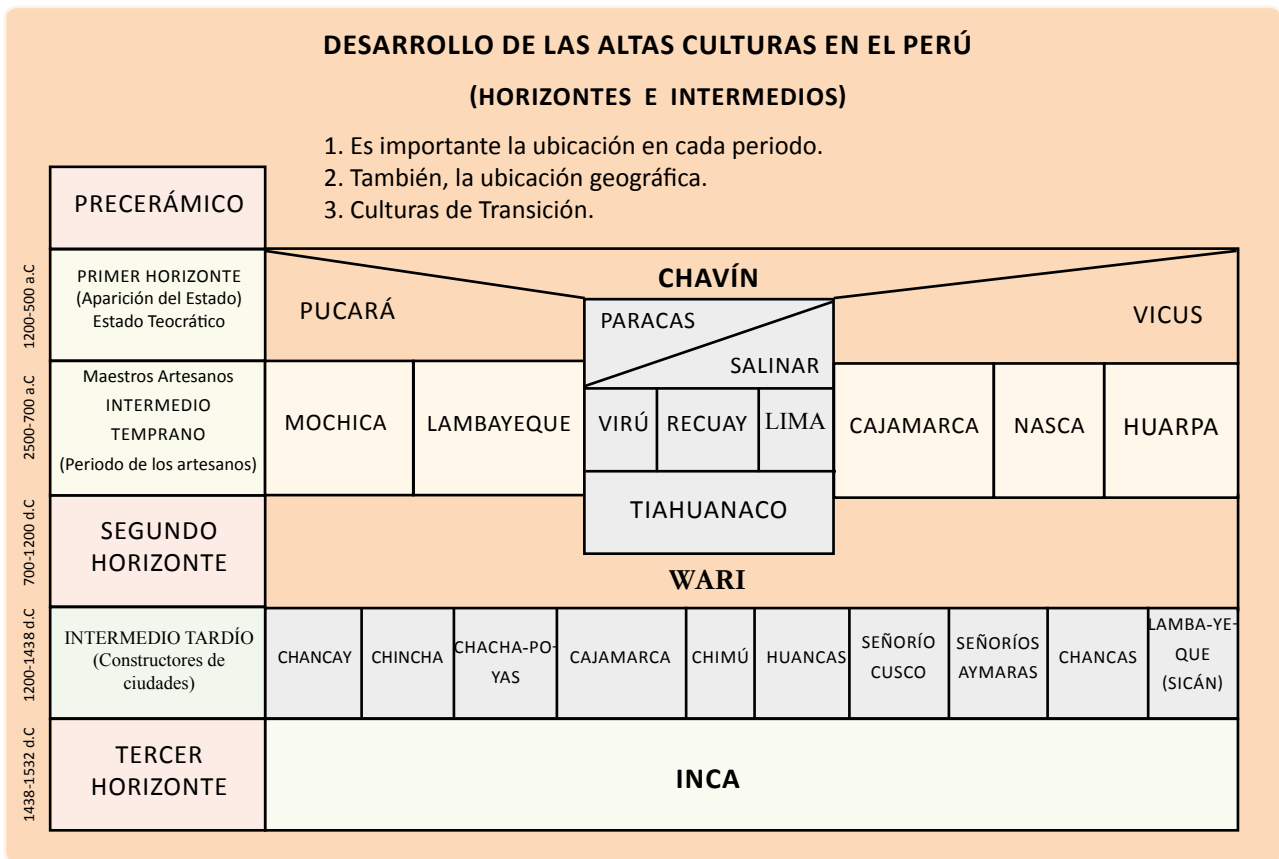
Durante el Primer Horizonte, la agricultura se convirtió en el principal medio de subsistencia de los pueblos. Por eso, la gente necesitó saber exactamente cuando sembrar y cosechar, y controlar sequías e inundaciones. Entonces surgió un nuevo grupo social que se especializó en este tipo de conocimientos. Estas personas descubrieron que los astros y algunos fenómenos de la naturaleza influían en el clima: la aparición de una estrella producía, por ejemplo, las lluvias, mientras que algunos vientos anunciaban las sequías.

Probablemente a partir de estas observaciones los especialistas hicieron los primeros calendarios agrícolas.

Muy pronto, los astros y los fenómenos de la naturaleza vinculados con la agricultura fueron divinizados y los especialistas se convirtieron en sacerdotes: actuaron como "intermediarios" entre estos nuevos dioses y los campesinos.

A cambio de sus servicios, los sacerdotes pidieron a los campesinos parte de su cosecha y mandaron a construir numerosos templos. Poco a poco, este grupo asumió el poder. Y así nació la **Teocracia**.

Periodificación de las Culturas Según Jhon Rowe



MANIFESTACIONES CULTURALES

- ARQUITECTURA**
- ◆ Usaron materiales: costa (barro), sierra (piedra). Se caracterizó por las formas geométricas combinadas en sus construcciones, por ejemplo, pirámides truncas, patios, plazas hundidas, distribución de los edificios en "U", etc.
 - ◆ Además, construyó edificaciones subterráneas con diseño tipo laberintos.
 - ◆ Templo principal de Chavín de Huántar (Castillo).

- CERÁMICA**
- ◆ Fin ceremonial.
 - ◆ Base plana.
 - ◆ Forma globular.
 - ◆ Colores monocromos (negro - gris)
 - ◆ Tendencia a la piedra.
 - ◆ Asa: Gollete estribo, con pico de botella.
 - ◆ Decoración Incisa estilizada.
 - ◆ Motivos: Trilogía divina (felino, serpiente, cóndor).

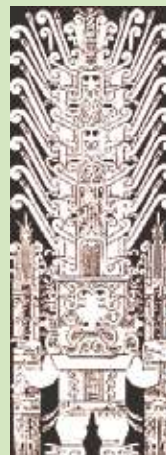
- ESCULTURA**
- ◆ Obeliscos: en forma de prismas, figuras en alto relieve.
 - ◆ Piedras sagradas llamadas Wanca.
 - ◆ Obelisco de Tello.
 - ◆ Las estelas o lápidas, piedras planas, figuras en alto relieve.
 - ◆ Estela Raymondi.
 - ◆ Estela de Yauya.
 - ◆ Cabezas Clavas (adornan templos).
 - ◆ Lanzón monolítico.
 - ◆ Cóndor de Chavín.



Hasta el día de hoy, uno de los fenómenos que más se discute es el origen de la cultura Chavín. Aquí tenemos algunos de estos planteamientos.

Para Julio C. Tello	Fue el primero en excavar el templo Chavín de Huántar. Para este investigador, Chavín se originó en la selva. Tello la llamó Cultura Matriz , pues pensó que esta cultura había sido el origen de todas las otras culturas peruanas.
Para Larco Hoyle	Sostuvo que Chavín era de origen costeño , pues en Sechín, por ejemplo, que fue anterior a Chavín, había representaciones muy similares.
Para Richard Burger	Señala que la influencia religiosa vino de la costa y fue llevada a las alturas; allí unida a tradiciones amazónicas fue madurando hasta crear un nuevo culto que, reelaborado y fortalecido, se extendió por todo el Perú.

El Obelisco Tello es una imagen muy compleja de cosmos del mundo en tiempos del Formativo. Técnicamente es importante porque cada elemento está dentro de una red referencial, probablemente prediseñada mediante sogas. Es una pieza lítica alargada de corte prismático que está cubierta casi en su totalidad por elementos incisos y en relieve. Estos elementos no se aprecian bien a la distancia, pero es muy probable que estuvieran pintados.



La estela de Raimondi probablemente perteneció al Templo Nuevo de Chavín de Huántar, y representa al llamado dios de los Báculos, que probablemente fue prototipo de importantes divinidades posteriores.

II) LA CULTURA PARACAS

1. Paracas

Descubridor:
Julio César Tello Rojas

2. Ubicación

Península de Paracas, provincia de Pisco, departamento de Ica.

Fue una sociedad aún con rasgos teocráticos e influencia Chavín.

3. Paracas Cavernas

(con influencia Chavín)

- ◆ Capital: Tajahuana
- ◆ Presenta avances en la medicina, y cámaras funerarias en forma uterina.



4. Paracas Necrópolis

(independencia de Chavín)

- Capital: Topará.
- Presenta como principal aporte la textilera.
- Es considerada como transición entre Chavín y Nasca.

Paracas Cavernas



Cerámica



Trepanaciones Craneales



Textiles

Paracas Necrópolis

¿Sabías qué?

Aún se desconoce qué originó las trepanaciones en los cráneos de los hombres paraquenses. Unos dicen que las deformaciones pudieron haber generado dolores de cabeza y por tal motivo se hacían trepanaciones. Otros creen que en esta época las fracturas del cráneo eran muy frecuentes a causa de los conflictos bélicos y por ese motivo se trepanaba para reducir las fracturas de cráneo. Estas no son sino conjeturas.

III) LA CULTURA MOCHICA

Esta cultura tuvo como centro el valle del río Moche en el actual departamento de La Libertad. Los primeros estudios los realizó Max Uhle en 1899, y éste la clasificó como Protochimú; sin embargo fue a partir de 1987, con el descubrimiento de las tumbas reales de Sipán, que esta cultura ha alcanzado renombre mundial por su asombrosa alfarería y metalurgia.

Los orígenes de la cultura Mochica se remontan a los primeros siglos de nuestra era. La mayoría de los asentamientos están cerca al mar y se encuentran relacionados a **Cupisnique**.

¿QUÉ CONTENÍA UN FARDO?

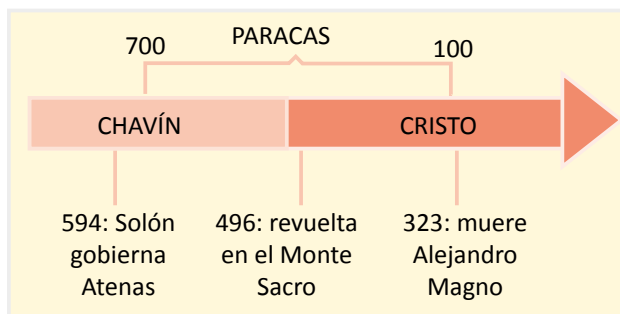
Un fardo contenía al difunto en posición fetal envuelto en maravillosos mantos y colocado sobre una canasta. Generalmente iba acompañado de ofrendas: collares de caracoles, un cetro emplumado, un turbante, una honda, muñequeras, un plato de cerámica con choclo, yuca y frijoles. También podía haber pequeñas piezas rectangulares o circulares de oro repujado, cosidas en algunos de los mantos, así como cuchillos de obsidiana, instrumentos de cirugía o artefactos para hilar y tejer.

El fardo era un completo ajuar funerario cuidadosamente colocado con el difunto para acompañarlo en su muerte. Seguramente los objetos incluidos en los fardos tuvieron una relación directa con su vida.

Fardos Funerarios

Paracas Necrópolis

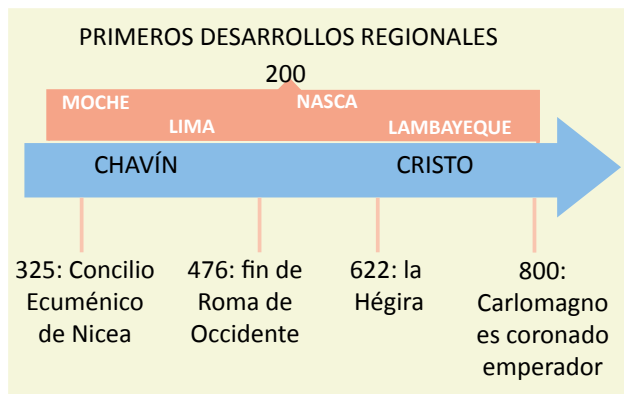
Muestra la tela protectora antes del desfardamiento





**Desfardelamiento de una Momia Paracas
Necrópolis**
Muestra el manto interior finamente bordado

LÍNEA DE TIEMPO: INTERMEDIO TEMPRANO



Cerámica Mochica



Carlomagno



Coliseo Romano

EL SEÑOR DE SIPÁN

Descubierta en 1987, la tumba del Señor de Sipán es la más rica tumba encontrada en el hemisferio occidental. En el cementerio de Sipán se enterraron los gobernantes mochicas de Lambayeque con una riqueza incomparable.



Descubre

La Leyenda de Naylamp

Entre los valles que los Moche conquistaron figura el valle de Lambayeque. En 1587, el cronista español **M. Cabello de Balboa** recogió una antigua leyenda sobre el origen de este pueblo, que narra la llegada por mar a Lambayeque de un ser mítico llamado Naylamp. Este personaje, acompañado de su séquito, se estableció en Lambayeque y fundó una dinastía.

Esta leyenda ha sido interpretada por los arqueólogos de diferente manera. J. Rowe piensa que no se remite a hechos históricos y que, por lo tanto, no guarda relación con los moche. En cambio C. Donan, otro estudioso de la cultura Moche, piensa que Naylamp y sus descendientes representan a una dinastía Moche en Lambayeque.

1. Organización Social

Sociedad – religioso – militar (teocracia militar). Agrupada como una federación de valles. División social muy marcada:

- a) **Cie-Quich:** Señor del valle.
- b) **Alaec:** Jefe militar subordinado al Cie-Quich.
- c) **Sacerdotes:** Dependientes de los militares.
- d) **Guerreros.**
- e) **Pueblo:** Campesinos y artesanos
- f) **Esclavos:** Prisioneros de guerra.



La religión Moche fue politeísta y panteísta.

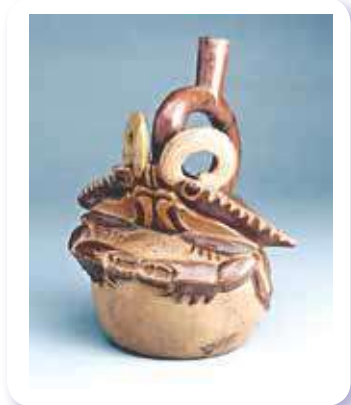
- ◆ Su principal dios fue Aia Paec (El Hacedor).
- ◆ También adoraron a Sin (La Luna).
- ◆ El sol fue llamado Ni.
- ◆ Presenta ritos con sacrificios humanos.
- ◆ El origen Moche es mítico.

2. Manifestaciones Culturales

a) Cerámica

Bícroma (rojo Indio - Crema)

- ◆ Uso del gollete estribo.
- ◆ Forma globular.
- ◆ Fue una cerámica plástica, escultórica y pictórica.
- ◆ Es considerada la cerámica más escultórica de América.
- ◆ Entre los trabajos alfareros más importantes tenemos los huacos retratos y los huacos eróticos.



b) Arquitectura

- ◆ Utilizaron el adobe y los techos a dos aguas.
- ◆ Las construcciones populares utilizaron también la quincha.
- ◆ Sus ciudades fueron pocas. Ejemplos: Pacatnamú (Jeque-tepeque), Pampa Grande (Lambayeque) y Moche (La Libertad).
- ◆ Restos importantes: Huaca del Sol, Huaca de la Luna, Huaca Pañamarca, Huaca Cao Viejo, Huaca Rajada (Sr. de Sipán).



IV) LA CULTURA NASCA

Fue descubierta por primera vez por el arqueólogo alemán Max Uhle, quien condujo las excavaciones en el cementerio de Ocucaje, en el valle de Ica, en 1901.

En este departamento las lluvias son aún más escasas que en la costa norte, es uno de los lugares más desérticos del antiguo Perú; por eso podemos deducir fácilmente que el principal problema para los Nasca fue el suministro del agua. A pesar de estas condiciones adversas, los nascas fueron agricultores y la base de su sustento los recursos agrícolas.





¿Sabías qué?

La cultura Nasca se desarrolló en el valle del mismo nombre, en el departamento de Ica. Se ubica cronológicamente también en el Periodo de los Desarrollos Regionales (300 a.C.- 600 d.C.). Nasca desarrolla una cultura propia, asentando sus bases en Paracas, con los cuales comparte en un inicio los tejidos tridimensionales o en volumen.

1) Orígen.

Paracas Necrópolis.

2) Cronología.

100 d.C. – 700 d.C. Perteneció al Intermedio Temprano, siguiendo la división de Rowe.

3) Centro.

Cahuachi, principal centro administrativo Nasca.

4) Extensión.

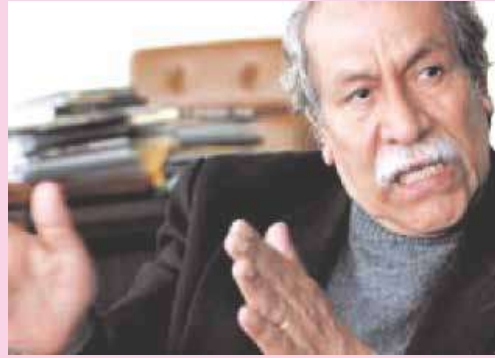
Norte: valle de Pisco (Ica). Sur: Acarí (Arequipa).

5) Org. Política.

Sociedad dominada por guerreros – Teocracia Militarista.

6) Centros importantes.

- ◆ Estaquería (cerca de Cahuachi)
- ◆ Tambo Viejo (Acarí)
- ◆ Ocucaje (Ica)
- ◆ Cahuachi (Capital)
- ◆ Tinguíña (Valle de Ica)
- ◆ Huaca del Toro
- ◆ Chaviña (río Acarí)



Luis Lumbreras

Sobre la organización política de los Nasca, aún no existe consenso entre los arqueólogos. Luis G. Lumbreras, por ejemplo, opina que al comienzo Nasca era una sociedad manejada por sacerdotes y que luego, para expandirse, se convirtió en una sociedad militarista; otros especialistas en cambio opinan que en base a las excavaciones arqueológicas aún es imposible plantear este tipo de conclusiones.

Cahuachi: el principal centro religioso de la cultura Nasca

Cahuachi constituye la ocupación más grande correspondiente a las fases medias de la cultura Nasca. En un área extensa se encuentra 31 montículos y pirámides, los que se alternan con espacios abiertos que en muchos casos son piezas y en otros, pequeños patios. La mayoría de los montículos han sido hechos aprovechando la existencia de cerros o elevaciones naturales de mediano tamaño, sobre los cuales se construyeron plataformas superpuestas.

Todo el sitio está orientado hacia el Norte, es decir, hacia la **pampa de San José**, que es el lugar donde se concentra la mayor cantidad de figuras y diseños de las conocidas Líneas de Nasca. Una línea en particular se extiende de manera recta por 15 kilómetros, uniendo Cahuachi con la pampa. Desde un principio **se creyó reconocer en Cahuachi una gran ciudad**; sin embargo, parece ser que se **trataba de un centro religioso**, que recibía periódicamente a muchos peregrinos de otros lugares. Serían estos los que habrían levantado los diversos montículos.



Cerámica

- ◆ Considerada la más pictórica de América precolombina.
- ◆ Forma globular.
- ◆ Base redondeada.
- ◆ Doble pico y asa puente.
- ◆ Polícroma (11 colores).
- ◆ Ausencia de verde y azul en la mayoría.
- ◆ Decoración: naturalista y estilizada.
- ◆ Horror al vacío.



Personaje de la semana

Rafael Larco Hoyle

Nació el 18 de mayo de 1901 en Trujillo. Asistió a la Universidad de Cornell (Estados Unidos), donde obtuvo el título de ingeniero agrícola. Prosiguió estudios financieros de postgrado en la Universidad de Nueva York, donde se graduó de ejecutivo industrial en 1923. Regresó al Perú y entre 1923 y 1956 se encargó de la Hacienda Chiclín, propiedad de su familia.

Durante cuarenta años realizó importantes hallazgos y llevó a cabo investigaciones arqueológicas significativas que han sido publicadas en 21 libros de su autoría. Entre sus principales aportes a la arqueología peruana se encuentra la primera secuencia cronológica del descubrimiento de las culturas Cupisnique, Virú y Salinar; la definición científica de las culturas Mochica y Lambayeque y la definición de Huari como el gran Estado dominador del Perú alrededor del siglo IX d.C.

En 1958 Rafael Larco Hoyle trasladó la colección a Lima e instaló el Museo en su sede actual de Pueblo Libre. Larco Hoyle murió en Lima el 23 de octubre de 1966.



Lectura



La Líneas Nasca

Uno de los más grandes enigmas de la arqueología peruana lo constituyen las famosas líneas de Nasca; trazos gigantescos, algunos de los cuales alcanzan a medir cientos y hasta miles de metros, y cuya significación aún no desentrañada se presta a las más variadas interpretaciones. Se trata en conjunto, de multitud de trazos; líneas paralelas, otras divergentes; y muchas figuras de animales muy bien dibujadas con trazos dobles; siendo las más notables la araña, el mono, el colibrí, y el ave de pescuezo replegado; pero hay muchas más. Debemos señalar de paso, que estos campos de rayas no sólo existen en las pampas del Ingenio, en Nasca, sino también en otros lugares como Pisco, Lima (junto al Rímac y al Chillón) y otros sitios de la Costa, algunos de ellos vinculados al Periodo Formativo. El primero que dio a conocer y descubrió las rayas de Palpa y Nasca fue el arqueólogo peruano Toribio Mejía Xespe, en el Congreso de Americanistas realizado en Lima en 1939, considerándolas como seques o caminos ceremoniales. Paúl Kosok, arqueólogo norteamericano, mostró especial interés por estos trazos, sugiriendo su



relación con la astronomía; una especie de zodiaco andino, cuyos ángulos y figuras deberían tener algún tipo de correspondencia con los solsticios y el movimiento de los astros. Le llamó «el más grande libro de astronomía del mundo». Pero la estudiosa alemana María Reiche es quien se ha dedicado con mayor ahínco a estudiar la función y significado que tuvieron estos trazos, habiendo encontrado, según afirma, la unidad de medida de 33 cm (prácticamente el cono) con diversas relaciones que, probablemente, sirvieron de base a su ejecución. Reiche identifica la figura del Mono con Osa Mayor, que anunciaría la llegada del verano, en tanto que otras figuras como las del Pájaro, el Delfín, la Araña, y otros (que pueden haber señalado las estrellas de Orión) habrían servido para anunciar las demás estaciones y los cambios que el clima trae consigo. De esta manera, las rayas y figuras habrían sido trazadas para señalar la salida o el orto de determinadas estrellas y seguir sus variaciones, ya que las constelaciones no aparecen siempre por el mismo punto del firmamento si su movimiento se repite con la misma constancia. Quienes las trazaron seguramente alcanzaron a comprender los fenómenos astronómicos y ejecutaron sus dibujos para predecir las temporadas de lluvia en la Sierra y, consecuentemente, las buenas o malas posibilidades de cosecha. Debió ser muy importante (porque la agricultura de los valles costeros depende de las lluvias de la sierra) contar con ciertas maneras de predicciones manejadas por verdaderos especialistas, sabios y sacerdotes de las castas dominantes, quienes debieron tener a su cargo este tipo de observaciones y servir como intermediarios entre las divinidades que conducían los fenómenos de la naturaleza y los demás miembros de la sociedad. Los grupos que hicieron estas rayas no vivían en la misma pampa y se observa que las más alejadas de los núcleos de población son las más nuevas. Cada centro poblado tenía sus campos de dibujos en las mesetas adyacentes. Las escalas son muy variadas y de diferentes tamaños, hay triángulos que van desde los cuatro metros hasta los miles de metros. Las figuras, dice Reiche, fueron hechas por técnicos.



Preguntas de ensayo

1. ¿Cuál es tu opinión acerca de la visión de Chavín que tiene la National Geographic? Fundamente su respuesta.

2. ¿Cuál es la teoría más aceptada sobre las líneas de Nazca? ¿Quién la plantea? ¿Estás de acuerdo con su planteamiento?

Práctica dirigida N° 3

1. Durante el Horizonte Temprano, la arquitectura monumental se manifiesta en los:
- Centros Urbanos
 - Canales de Regadío
 - Centros Ceremoniales
 - Complejos Administrativos
 - Núcleos habitacionales
2. Cerámica de forma acalabazada, crema y asa puente:
- Paracas Necrópolis
 - Chavín
 - Salinar
 - Nasca
 - Paracas Cavernas
3. El principal centro administrativo de la cultura Nasca fue:
- Tambo Viejo
 - Huaca del Loro
 - Cahuachi
 - Tinguiña
 - Estaquería
4. La cerámica Nasca es _____, mientras que en Moche se muestra huacos _____.
- pictórica - polícromos
 - abstracta - lenticulares
 - polícroma - escultóricos
 - bícroma - monocromas
 - realistas - estelizados
5. Planteaba que los Paracas tenían escritura y los llamó tokopus.
- Julio C. Tello
 - Mas Uhle
 - Walter Alva
 - Victoria de la Clara
 - Luis G. Lumbreras
6. Políticamente Chavín es un estado de carácter:
- Teocrático
 - Monarquista
 - Militarista
 - Tolasocrático
 - Primitivo
7. En medicina, los Paracas destacaron en:
- Deformaciones craneanas
 - Entierros circulares
 - Trepanaciones craneanas
 - El uso de anestésicos artificiales
 - Todas las anteriores
8. Toribio Mejía Xespe, el descubridor de las líneas de Nazca, sostiene que éstas habrían sido:
- Un calendario astronómico.
 - Pistas de entrenamiento.
 - Figuras para hacer reverencia al dios Kon.
 - Caminos ceremoniales llamados ceques.
 - Un zodiaco andino.
9. La Tumba del Señor de Sipán fue descubierta en la por el arqueólogo
- Huaca del Sol - Seichi Uzumi.
 - Huaca Pintada - Cristóbal Campana.
 - Huaca Chotuna - Max Uhle.
 - Huaca el Brujo - Kauffman Doig.
 - Huaca Rajada - Walter Alva.
10. Con respecto a los geoglífos de Nazca, señala que serían el "Libro de Astronomía más grande del mundo".
- María Reiche.
 - Paul Kosok.
 - Mejía Xespe.
 - Ruth Shady.
 - Valdemar Espinoza.

Tarea domiciliaria N° 3

1. El Río Grande se localiza en el departamento de:
 - a) Ica
 - b) Lambayeque
 - c) Cajamarca
 - d) La Libertad
 - e) Lima
2. Las Huacas del Sol y de la Luna son sitios que corresponden a una de las siguientes culturas:
 - a) Mochica
 - b) Tiahuanaco
 - c) Chimú
 - d) Inca
 - e) Chavín
3. La lengua Moche (Muchik, también llamada lengua Yunga) fue estudiada en el s. XVII por:
 - a) Paul Kosok
 - b) Ruth Shady
 - c) Fernando de la Carrera
 - d) Pedro de Cieza de León
 - e) Max Uhle
4. Cultura pre inca famosa por su arte lítico:
 - a) Wari
 - b) Vicus
 - c) Lauricocha
 - d) Chavín
 - e) Toquepala
5. ¿Qué expresión no es una manifestación de la cultura Chavín?:
 - a) Cabezas Clavas
 - b) Estela de Raymondi
 - c) El Lanzón
 - d) Huaco Retratos
 - e) Obelisco Tello
6. La tumba del Señor de Sipán pertenece a la cultura:
 - a) Vicús
 - b) Mochica
 - c) Cupisnique
 - d) Tallán
 - e) Chimú
7. Costumbre guerrera desarrollada por la cultura Nazca:
 - a) Cabezas reducidas
 - b) Pintura negativa
 - c) Cabezas trofeo
 - d) Huacos retrato
 - e) Cabezas clavos
8. El principal centro administrativo Nazca y ciudad de barro más grande de América es:
 - a) Viñaque
 - b) Caral
 - c) Cahuachi
 - d) Tajahuana
 - e) Chavín de Huántar
9. En el aspecto social Moche, la máxima autoridad lo representaba los:
 - a) Cie Quich
 - b) Alaec
 - c) Campesino
 - d) Artesanos
 - e) Pescadores
10. La acuñación del término cabeza trofeo lo dio:
 - a) Julio C. Tello
 - b) Max Uhle
 - c) Walter Alva
 - d) Ruth Shady
 - e) Luis G. Lumbreras